

Рассмотрено на заседании
педагогического совета
Протокол №4 от 14.11.2023

Утверждено
Приказ № 208/1 от 10.10.2023
Директор Т.А. Азарнова



МОДЕЛЬ ПСИХОЛОГИЧЕСКОЙ СЛУЖБЫ МБОУ СОШ №1

Раздел 1. Целевой

Планом основных мероприятий, проводимых в рамках Десятилетия детства, утвержденным распоряжением Правительства Российской Федерации от 23.01.2021 № 122р, предусмотрено развитие психологической службы в системе образования.

Согласно утвержденной Министерством образования Красноярского края Концепции развития психологической службы на период до 2025 года (далее — Концепция) и плану мероприятий по ее реализации определены цели, задачи, принципы, основные направления и механизмы реализации определены цели, задачи, принципы, основные направления и механизмы реализации государственной политики в сфере развития психологической службы в сфере образования.

Меняется темп жизни, меняется современное общество, меняется современный человек. Система образования сегодня претерпевает большие изменения: мир современных технологий диктует ускоренный темп инноваций, внедряемых во все сферы жизни современного человека. Взрослые не успевают за «виртуальной» реальностью подрастающего поколения, которое идёт им на смену. Конфликт «отцов и детей» актуален сегодня как никогда. В этих условиях именно система образования становится центральным связующим звеном развития и формирования нового подрастающего поколения. Наиболее сложным периодом в жизни ребёнка является период его обучения в школе.

Важное место в образовательно-воспитательном процессе школы сегодня занимает создание психологически безопасной и комфортной образовательной среды для обучения, развития и воспитания обучающихся, для сохранения их психического здоровья на всех этапах обучения в школе (от зачисления в первый класс до завершения обучения в средней школе).

Психологическая служба МБОУ СОШ №1 (далее – Служба) является одним из структурных компонентов целостной системы образовательной деятельности школы, который обеспечивает психолого-педагогическое сопровождение образовательного процесса.

В своей деятельности Служба руководствуется следующими нормативно-правовыми документами:

Всеобщая декларация прав человека от 10 декабря 1948 г.

Декларация прав ребенка от 20 ноября 1959 г.

Конвенция ООН о правах ребенка от 20 ноября 1989 г. и др.

Федеральный закон «Об образовании в Российской Федерации» от 29.12.2012г. №273-ФЗ

Закон РФ «Об основных гарантиях прав ребенка в Российской Федерации».

Закон РФ «Об основах системы профилактики безнадзорности и правонарушений несовершеннолетних» от 24 июня 1999 г. № 120-ФЗ.

Письмо Минобразования России от 24 декабря 2001 г. № 29/1886-6 «Об использовании рабочего времени педагога-психолога образовательного учреждения».

Письмо Минобразования России от 01 октября 2008 г. № 06-14-23 «Об организации работы по профилактике жестокого обращения с детьми».

Распоряжение Минпросвещения России от 28.12.2020 ГЫ Р-193 «Об утверждении методических рекомендаций по системе функционирования психологических служб в общеобразовательных организациях».

Профессиональный стандарт «Педагог-психолог в сфере образования»). Утверждён приказом Министерства труда и социальной защиты Российской Федерации от 24.07.2015 № 514н

Приказ Министерства образования и науки Российской Федерации от 20 сентября 2013 г. № 1082 «Об утверждении Положения о психолого-педагогической комиссии».

Концепция развития психологической службы в системе общего образования и среднего профессионального образования в РФ на период до 2025 года (от 20.05.2022г)

План мероприятий на 2022-2025 года по реализации концепции развития психологической службы в системе общего образования и среднего профессионального образования в РФ на период до 2025 года;

Система функционирования психологических служб в ОУ, методические рекомендации Министерства просвещения.

Локально- нормативные акты:

Устав МБОУ СОШ №1

Положение о психолого-педагогическом консилиуме МБОУ СОШ №1

Положение о школьной службе медиации.

Должностная инструкция специалистов Службы.

Общешкольный план мероприятий на учебный год.

План сотрудничества с КДНиЗП района, города/края

Основной **целью** деятельности психологической службы является обеспечение профессионального психологического сопровождения образовательного процесса, направленного на сохранение и укрепление психического и психологического здоровья и развитие обучающихся, снижение рисков их дезадаптации, негативной социализации.

Основными **задачами** психологической службы являются:

- разработка нормативно - правовой базы регламентирующей деятельность психологической службы в школе;
- проектирование психологически безопасной среды;
- участие в реализации образовательных программ, создании условий для достижения образовательных результатов;
- разработка и реализация программ воспитания формирование атмосферы позитивного взаимодействия и развития всех участников образовательных отношений;
- формирование психологической культуры и овладение навыками профилактики и преодоления трудных жизненных ситуаций;
- обеспечение эффективного решения проблем обучения, воспитания и развития обучающихся, а также проблем, обусловленных вызовами и рисками социальной среды;
- создание психолого-педагогических условий для развития способностей и талантов обучающихся;
- консультирование и поддержка родителей, педагогов.

Принципы деятельности психологической службы:

Приоритет интересов ребенка

Непрерывность сопровождения;

Мультидисциплинарность подхода в решении проблем ребенка.

Психологическая служба МБОУ СОШ №1 включает в себя различные виды деятельности (трудовые функции), предусмотренные профессиональным стандартом педагога-психолога:

- психолого-педагогическое сопровождение;
- реализации основных и дополнительных образовательных программ;
- психологическая экспертиза (оценка) комфортности и безопасности образовательной среды школы;
- психологическое консультирование субъектов образовательных отношений;
- коррекционно-развивающая работа с детьми;
- психологическая диагностика обучающихся;
- психологическое просвещение субъектов образовательных отношений;
- психологическая профилактика (профессиональная деятельность, направленная на сохранение и укрепление психологического здоровья обучающихся).

В МБОУ СОШ №1 организована работа по обеспечению доступной психологической помощи обучающимся, родителям и педагогам, в том числе коррекционной помощи обучающимся.

Раздел 2. Содержательный

2.1. Основные направления работы психологической службы:

Психологическая служба функционирует как целостная система практического направления, основными видами деятельности которой являются:

Психопрофилактическая работа - формирование у педагогов, детей и их родителей (законных представителей) потребности в психолого-педагогических знаниях, желание использовать их в жизни и работе, в интересах собственного развития, создать условия для полноценного психологического развития ребенка на каждом возрастном этапе, своевременно предупреждать возможные нарушения в становлении личности и интеллекта.

- Диагностическая работа - углубленное психолого-педагогическое изучение ребенка на протяжении школьного детства, выявление индивидуальных особенностей, определение причин нарушения в обучении и развитии. Диагностика социальной ситуации детей, находящихся в социально опасном положении, формирование банка данных детей группы риска.

- Развивающая и коррекционная работа - разработка, реализация и внедрение программ помощи и коррекционная поддержка, и развитие детей с учетом конкретики особенностей детей, педагогов и социально-педагогической ситуации в образовательном учреждении.

- Консультативная и просветительская работа - оперативное оказание помощи информационной и психолого-педагогической помощи для педагогов, родителей (законных представителей) обучающихся и детей по вопросам развития, обучения, воспитания.

- Экспертиза (оценка) - комфортности и безопасности образовательной среды, деятельность по определению и корректировке компонентов индивидуальной образовательной программы (в структуре реализации индивидуального образовательного маршрута).

- Диспетчерская деятельность - обеспечение детей и их родителей, педагогов, школьной администрации психолого-педагогической помощью, выходящей за рамки профессиональной компетенции специалистов.

Деятельность психологической службы можно описать ключевыми векторами, изображёнными на схеме (приложение 1). Векторы являются механизмом формулирования запроса на сопровождение, психологическую, социальную и другие виды помощи согласно должностной инструкции специалистов службы, а также направлением работы, инициированной непосредственно специалистами:

- запрос может быть инициирован участниками образовательных отношений (родители, учителя, обучающиеся);

- запрос может быть инициирован администрацией школы (директор, заместители директора по воспитательной и учебно-воспитательной работе);

- деятельность может осуществляться на основании предписания или рекомендаций со стороны ПМПК;

- просвещение и профилактика осуществляются по инициативе психологической службой, с возможностью привлечения внешних партнёров.

Любой участник образовательных отношений, в случае необходимости, может обратиться к классному руководителю за получением справочной информации о возможностях получения помощи по интересующему вопросу. Классный руководитель выполняет диспетчерскую функцию в формировании запроса на психологическую, социальную и другие виды помощи согласно должностной инструкции специалистов службы, выступая координатором в получении помощи обучающимся.

2.2. Психологическая диагностика.

Цель психологической диагностики: получение информации об уровне актуального развития психических процессов и личностных особенностей обучающихся, выявление «проблемных зон» участников образовательно-воспитательного процесса. С научной точки зрения, психологическая диагностика детей это «одна из областей психологии применяющая различные методы тестирования и измерения особенностей личности для выявления и диагностирования истинного психологического состояния человека с интеграцией и анализом результатов». Среди существующих ме-

тодов психологической диагностики обучающихся наиболее часто мы используем: косвенное или прямое наблюдение, объективные, опросные (анкета, опросник, интервью), экспериментальные. Все эти методы позволяют понять психологической службе на какие аспекты психологического состояния респондента следует обратить внимание. Какой из методов рационально применить педагог-психолог решает в каждом отдельном случае в зависимости от задач и объекта исследования.

2.3 Психологическая профилактика.

Цель психологической профилактики: предотвращение различных проблем в развитии и взаимодействии участников образовательного процесса через создание психологически безопасной образовательной среды для всех её участников. Под психологической профилактикой понимается целенаправленная систематическая совместная работа специалистов, педагогов и родителей:

- по предупреждению возможных социально-психологических проблем у детей;
- по выявлению детей «группы риска» (по психологическим критериям);
- по созданию благоприятного эмоционально-психологического климата в педагогическом и детском коллективах.
- профилактика отклонения в формировании личности.

2.4 Психологическое просвещение

Цель психологического просвещения: формирование психологической культуры, развитие психолого-педагогической компетентности всех участников образовательного процесса. Психологическое просвещение является разделом профилактической деятельности психологической службы, направленной на формирование у населения (педагогов, обучающихся, родителей, специалистов сопровождения, общественности) положительных установок к психологической помощи, деятельности педагогов-психологов и расширение кругозора в области психологических знаний. Главная задача и смысл психологического просвещения заключается в том, чтобы знакомить всех участников образовательного процесса с основными закономерностями и условиями благоприятного психического развития ребенка, популяризовать и разъяснять результаты психологических исследований. Психологической службе важно формировать у педагогов потребность в психологических знаниях и желание использовать их в работе с семьёй (родителями и ребенком), или в интересах саморазвития обучающихся. Проведение систематизированного психологического просвещения педагогического коллектива психологическая служба школы осуществляет через обучающие семинары, психологические тренинги, психологические игры, педагогические советы, методические объединения учителей-предметников и классных руководителей.

Раздел 3. Организационный

Руководитель службы назначается директором школы. Деятельность службы организует руководитель психологической службы. Деятельность службы направлена на создание необходимых условий, координацию работы специалистов службы.

В состав службы входят:

- педагог-психолог;
- социальный педагог;
- учитель-логопед;
- учитель-дефектолог;
- классные руководители;
- заместитель директора по УВР.

Должностные обязанности специалистов определяются квалификационными характеристиками, должностными инструкциями и утверждаются директором школы. В случае необходимости к работе службы могут быть привлечены специалисты учреждений - партнеров.

Служба имеет скоординированный план работы на текущий учебный год, отражающий деятельность каждого из специалистов по основным направлениям.

Специалисты Службы ведут документацию, анализ деятельности по итогам полугодия и за год, отчитываются о проделанной работе на административных планерках, методических, педагогических советах, совещаниях при директоре.

Компетенция специалистов службы:

- апробация новых технологий, методик, программ, обеспечивающих психолого-педагогическое сопровождение обучающихся;

- разработка рекомендаций по организации сопровождения обучающихся школы;

- внесение предложений по улучшению деятельности педагогов и школы в целом. **Ответственность** специалистов службы за:

- объективность результатов диагностики;

- своевременную и качественную реализацию основных направлений работы;

- объективное отслеживание результатов коррекционно-развивающей работы;

- квалифицированную помощь.

Компетенция руководителя службы:

- определение главных приоритетов и направлений работы службы;

- изучение, анализ и координация деятельности всех субъектов службы в целом;

- создания условий для творческого и профессионального роста каждого специалиста службы.

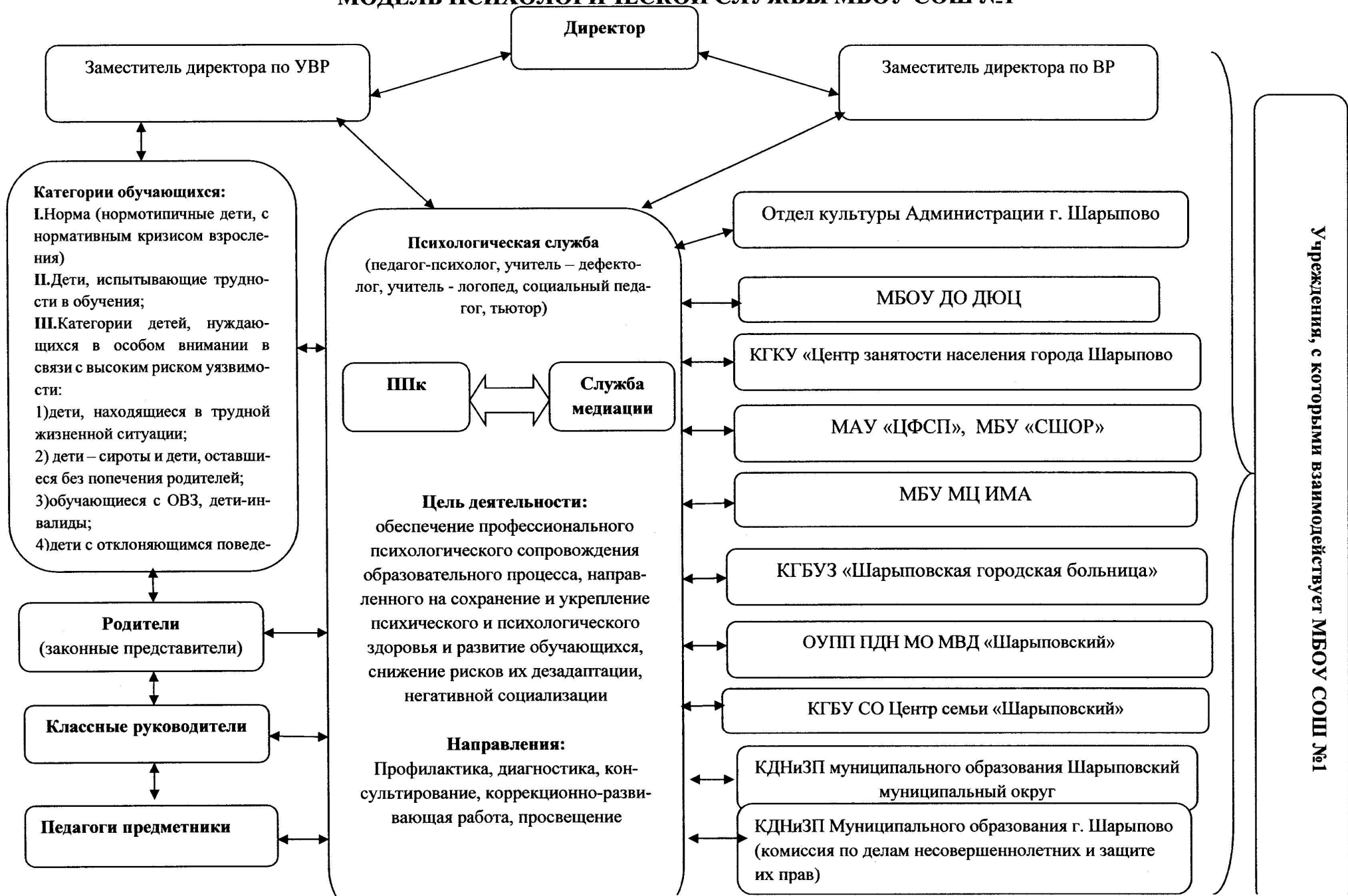
Примерный спектр направлений оказания психологической помощи с учетом включения специалистов МБОУ СОШ №1

Целевая группа	Содержание деятельности	Ответственные
Нормотипичные обучающиеся	Сопровождение формирования метапредметных, личностных результатов освоения образовательной программы	Учитель
	Развитие навыков самостоятельного планирования и осуществления учебной деятельности	Учитель, педагог -психолог
	Развитие навыков сотрудничества с педагогами и сверстниками	Классный руководитель, учитель, педагог-организатор, педагог-психолог
	Поддержка при построении индивидуальной образовательной траектории	Классный руководитель, учитель, педагог-организатор, педагог-психолог
	Развитие познавательной, эмоционально-волевой и личностной сферы	Учитель, педагог-организатор, педагог-психолог
	Профилактика дезадаптации, деструктивных форм поведения	Классный руководитель, педагог-психолог, социальный педагог
	Формирование толерантности, навыков бесконфликтного общения, успешной адаптации к новым ступеням образования	Классный руководитель, педагог-психолог, социальный педагог
Дети, испытывающие трудности в обучении	Коррекция трудностей учебной мотивации: невнимательность при принятии и выполнении учебной задачи, отвлекаемость, отказ от выполнения учебных заданий	Учитель, педагог-психолог
	Коррекция трудностей в выполнении учебных действий: непонимание условий заданий, потеря целей, учебной задачи, затруднения в планировании, неуверенность в правильности выполнения	Учитель
	Формирование навыков саморегуляции: неумение справиться с заданием без помощи педагога, несформированность произвольности, медлительность, гиперактивность	Учитель, педагог-психолог
	Развитие коммуникативных навыков преодоление сложностей взаимодействия с учителями и сверстниками, трудностей выстраивания коммуникаций со сверстниками в учебной и внеучебной деятельности, изолированности, отвержения в классном коллективе, отсутствие прочных дружеских связей с одноклассниками.	Учитель, классный руководитель, педагог-организатор, педагог-психолог, социальный педагог
	Коррекция психоэмоционального неблагополучия: тревожность, страх перед школой, истощаемость	Педагог-психолог

	<p>Коррекция отклонений от школьных норм поведения, проблемного поведения: агрессивность, импульсивность, повышенная активность, плаксивость; трудности адаптации к правилам школьной жизни, потребность в повышенном внимании к себе или недоверие, напряжение, боязнь; агрессивные действия в отношении сверстников, уход в виртуальную реальность</p>	<p>Классный руководитель, учитель, педагог-психолог, социальный педагог</p>
<p>Дети-сироты и дети, оставшиеся без попечения родителей</p>	<p>Профилактика асоциального поведения, членства в асоциальной группе</p>	<p>Классный руководитель, педагог-психолог, социальный педагог</p>
	<p>Коррекция трудностей в сфере освоения универсальных учебных действий, нарушений развития мотивированности, инициативности, упорства</p>	<p>Классный руководитель, педагог-психолог, учитель</p>
	<p>Развитие общей осведомленности, преодоления отставания в развитии метафорического мышления, счета, речевого развития</p>	<p>Классный руководитель, учитель, учитель-логопед, учитель-дефектолог</p>
	<p>Развитие коммуникативных действий, направленных на кооперацию, способности строить партнёрские отношения, преодоление доминирования негативного эмоционального фона, трудностей включения в совместную деятельность</p>	<p>Классный руководитель, педагог-психолог, педагог-организатор</p>
	<p>Коррекция тревожности, трудностей эмпатии, чрезмерной потребности в общении со взрослым при восприятии его, как угрожающего и доминантного</p>	<p>Классный руководитель, педагог-психолог</p>
	<p>Повышение инициативности в общении, чувствительности к действиям сверстников</p>	<p>Классный руководитель, педагог-психолог, педагог-организатор</p>
	<p>Снятие внутренней напряженности, конфликтности, тревожности, агрессивности, ненужности, отверженности</p>	<p>Педагог-психолог, классный руководитель</p>
	<p>Преодоление трудностей эмоционально-волевой регуляции</p>	<p>Педагог-психолог</p>
<p>Обучающиеся с ОВЗ, дети-инвалиды</p>	<p>Профилактика поведенческих проблем, в том числе асоциальных</p>	<p>Классный руководитель, педагог-психолог, социальный педагог, педагог-организатор</p>
	<p>Преодоление коммуникационных барьеров, трудностей в установлении межличностных отношений</p>	<p>Классный руководитель, педагог-психолог, педагог-организатор</p>
	<p>Развитие познавательной деятельности</p>	<p>Учитель, учитель-дефектолог</p>
	<p>Коррекция проблем произвольной регуляции собственной деятельности, трудностей формирования учебных умений</p>	<p>Учитель, учитель-дефектолог, педагог-психолог</p>

	Профилактика и коррекция трудностей адаптации к школьному обучению, распорядку, правилам поведения	Учитель, учитель-дефектолог, педагог-психолог, педагог-организатор, классный руководитель
	Коррекция повышенной тревожности, впечатлительности	Педагог-психолог
	Коррекция неадекватной самооценки, капризности, инфантилизма, склонности к избеганию трудностей, чрезмерной зависимости от близких	Педагог-психолог, педагог-организатор, классный руководитель
	Профилактика повышенной утомляемости	Педагог-психолог, учитель, специалисты сопровождения
	Коррекция особенностей, связанных со структурой нарушения в развитии	Учитель, учитель-дефектолог, педагог-психолог, учитель-логопед, педагог-организатор, классный руководитель
Дети с отклоняющимся поведением	Профилактика и коррекция девиантного поведения, социально-психологической дезадаптации, причинения реального ущерба обществу или самому себе	Социальный педагог, педагог-психолог, педагог-организатор, классный руководитель
	Профилактика и коррекция суицидального поведения	Социальный педагог, педагог-психолог, педагог-организатор, классный руководитель
Одаренные дети	Профилактика возникновения поведенческих проблем (бунт, прогулы), потери интереса, проблем взаимоотношений со сверстниками, фрустрации	Социальный педагог педагог-психолог, педагог-организатор, классный руководитель, учитель
	Актуализация потенциала детской одаренности, оптимальное развитие интеллектуально-творческих и эмоционально-волевых ресурсов личности	Педагог дополнительного образования, педагог-психолог, педагог-организатор, классный руководитель, учитель
	Коррекция социальной дезадаптации, торможение эмоционального и личностного развития	Педагог-психолог
	Развитие профессионального самоопределения	Педагог дополнительного образования, социальный педагог, педагог-психолог, педагог-организатор, классный руководитель, учитель
	Профилактика дефицита произвольности в регуляции поведения и эмоций, дезорганизации деятельности неустойчивости к стрессу, страха неудачи, неуверенности в себе	Педагог-психолог
	Профилактика и коррекция эмоциональных и психосоматических расстройств	Педагог-психолог

МОДЕЛЬ ПСИХОЛОГИЧЕСКОЙ СЛУЖБЫ МБОУ СОШ №1



Учреждения, с которыми взаимодействует МБОУ СОШ №1